

LE GALPON

NOUS SOMMES UNE
ANOMALIE SAUVAGE
SAISON 2019-2020

ÉCOLES



NOUS SOMMES UNE ANOMALIE SAUVAGE
DOSSIER POUR LES ÉCOLES 2019-2020
SOMMAIRE

CULTURE ARTISTIQUE ET CULTURE SCOLAIRE p. 1

AU FIL DE LA SAISON

Informations pratiques p. 3

Ateliers, rencontres, actions à élaborer ensemble p. 4

Pour les enseignantes et enseignants p. 6

BLOC AUTOMNE

Programmation ouverte aux écoles p. 8

BLOC HIVER

Programmation ouverte aux écoles p. 15

BLOC PRINTEMPS

Programmation ouverte aux écoles p. 18

INDEX DES PROPOSITIONS

Par le prisme de la culture artistique p. 25

Par le prisme de la culture des savoirs p. 26

Par le prisme de la culture scolaire – niveaux d'enseignement p. 28

Les dessins de la saison 2019-2020 sont réalisés par Christoffer Ellegaard

CULTURE ARTISTIQUE ET CULTURE SCOLAIRE

La culture scolaire, ou culture des savoirs, que les enseignants explorent au quotidien avec les élèves a besoin d'ancrages dans la culture artistique, faite de créations de l'art ou de l'esprit.

La culture artistique que les artistes nourrissent chaque jour de leurs recherches, réflexions et productions a besoin d'ancrages dans la culture des savoirs, faite d'interrogations et de constructions mentales qui s'incarnent dans de nombreuses réalisations.¹

Oui, nous voulons en découdre avec l'idée que l'école n'est pas culture et que l'art n'est que culturel. Et c'est dans cette perspective que nous travaillons sur les notions de culture artistique et culture des savoirs. Il s'agit de contribuer les uns et les autres à ce que la culture ne soit pas un fourre-tout, ne se réduise pas à désigner un ensemble d'activités liées à l'art (sans plus le nommer !), mais soit considéré dans sa polysémie en **nommant, reliant et donnant du sens** aux arts, aux lettres, aux sciences, aux modes de vie, aux lois, aux systèmes de valeurs, aux traditions et aux croyances.²

Ce dossier formule des propositions qui vont dans ce sens. Elles ne sont pas exhaustives ; certaines d'entre elles sont à élaborer avec les enseignant.e.s, d'autres doivent encore être affinées avec les équipes artistiques programmées. D'autres propositions ou demandes peuvent émaner des enseignant.e.s et déboucher sur des réalisations inédites.

Ce que nous voulons valoriser et privilégier est le fait que, du côté du Galpon ou des écoles, chacune et chacun travaille à sa façon pour que les liens et ancrages de part et d'autre soient féconds. Il s'agit de permettre aux uns et aux autres d'inventer de nouvelles formes, de mieux connaître les réalités respectives pour questionner et faire évoluer l'existant. Pour renforcer ce qui nous réunit, respecter ce qui nous différencie, apprécier ce que nous pouvons réaliser ensemble.

Comme s'il pouvait y avoir de l'action culturelle et de l'éducation artistique sans développement de la création artistique. Comme si, pour les actions culturelles, l'art, la création n'était qu'un support accessoire.³

¹ Intervention lors de la soirée de début de saison École & Culture – septembre 2018

² UNESCO, définition de la culture – 1982.

³ La langue retournée de la culture, Michel Simonot et Luce Faber



Lancer de saison 2017-2018 – photo Elisa Murcia Artengo

ALLER AU THÉÂTRE : C'EST LA FÊTE !

ACCUEILS BUVETTE Pour profiter pleinement de votre venue au Galpon avec vos élèves, nous vous proposons un prix de groupe sur la petite carte de la buvette. Friandises salées, sucrées et boissons font de votre sortie culturelle une fête de tous les sens ! Merci de vous annoncer en amont pour que nous nous préparions au mieux.

ACCÈS Le Galpon est accessible aux personnes à mobilité réduite (de plein pied).

TARIFS L'accès aux représentations pour les classes primaires, secondaire I et II est soutenu par le dispositif **ÉCOLE & CULTURE**.

L'accès aux représentations scolaires est offert.

Le prix d'entrée aux représentations publiques est de 10F pour le secondaire I et II. Les enseignants accompagnants sont invités.

Les ateliers sont cofinancés par le dispositif École & Culture et offerts aux élèves et enseignants.

Pour les Hautes Écoles et l'Université, l'accès aux représentations est soutenu par le dispositif **ACCÈS À LA CULTURE** du canton de Genève. Le prix d'entrée est de 10F.

Un partenariat avec les **ACTIVITÉS CULTURELLES DE L'UNIVERSITÉ** offre une dizaine de billets par spectacle.

PRÉPARATIONS Certaines pièces programmées font l'objet de dossiers spécifiques réalisés en cours de saison spécialement pour les enseignants.

Ces dossiers sont transmis à École & Culture et sont téléchargeables sur notre site.

CE QUI N'EXISTE PAS ENCORE Les enseignants et les élèves ont leur rythme, nous avons le notre. On ne pense pas toujours aux mêmes choses en même temps. Mais si une idée surgit de part ou d'autre, contactons-nous pour inventer ensemble ce qui n'existe pas encore.

CONTACT Nathalie Tacchella ecoles@galpon.ch. T +41 22 321 21 76 ou +4179 324 00 21.

La programmation 2019-2020 est essentiellement composée de créations que nous nous réjouissons de découvrir avec les spectatrices et spectateurs lors des représentations !

Outre le plaisir de "sortir au théâtre" avec ses élèves, contextualiser les créations dans des préoccupations et des sensibilités débordant le seul cadre artistique ou scolaire est le sens de cette collaboration.

L'ÉCHELLE DU MONDE

Enfants, notre monde était LE monde. Nous l'avons exploré, éprouvé et avons été capables de le décrire, puis de le représenter. Mais la représentation du monde est-elle le monde ? Les élèves construisent des territoires, les dessinent, les cartographient et les dansent.

QUAND ? Février 2020. **DURÉE** Une journée. | **POUR QUI ?** Classes primaires 6P-8P
AVEC QUI ? Alain Berset (éditions Héros-Limite) et Nathalie Tacchella (cie de l'estuaire).

LA VIE DES PLANTES

Les plantes sont une source d'inspiration, mais aussi de questionnement sur ce que l'on voit, sait, ce que l'on croit voir et savoir !

Les élèves dansent à partir et avec les images qu'ils ont prises et qui sont projetées.

QUAND ? Mars 2020. **DURÉE** Deux jours | **POUR QUI ?** Classes primaires 5P-8P
AVEC QUI ? Alexandre Simon (cie_avec) et Nathalie Tacchella (cie de l'estuaire).

ENTRE NOUS ET MOI

Ressentir, observer et apprécier les distances, les attractions et les regroupements entre eux-mêmes et les autres.

Les élèves élaborent une courte création chorégraphique qui lie et différencie les corps.

QUAND ? Mai 2020. **DURÉE** 1/2 journée 1P, un jour 2P. | **POUR QUI ?** Classes primaires 1P-2P
AVEC QUI ? Claire Goodyear et Nathalie Tacchella (cie de l'estuaire).

LES INSCRIPTIONS À CES TROIS ATELIERS SONT EN LIGNE SUR LE SITE ÉCOLE & CULTURE / EP

DONNER CORPS

Que ce soit sous forme d'ateliers interdisciplinaires ou de rencontres thématiques, cette action à géométrie variable mettre sur pied en collaboration avec les enseignant.e.s propose un dialogue entre création et formation.

METTRE SUR PIED CETTE ACTION ?
Contacter Nathalie Tacchella ecoles@galpon.ch ou T. +41 22 321 21 76

LE GALPON, UN LIEU DANS LA VILLE

On longe la station de lavage des bus de la Jonction, on traverse la passerelle qui enjambe l'Arve. Ensuite, depuis le petit bout de chemin qu'on arpente au pied du Bois de la Bâtie, on aperçoit le Galpon et on y pénètre avec curiosité. On découvre un lieu qui abrite des espaces conçus pour accueillir artistes, spectatrices et spectateurs, pour favoriser les échanges entre amis et avec les artistes.

Ce parcours dans la ville aboutissant au Galpon est l'occasion de faire de la "géographie pratique". De renouer avec la sensation de notre environnement, à l'heure où la tentation est grande de se contenter des images satellites qui pourtant nous coupent de l'expérience du cheminement, des odeurs, des températures changeantes, de notre capacité à percevoir ambiances et détails fugaces.

Dans le lieu, à partir des observations récoltées durant le parcours, une séquence d'écriture, de danse ou de transposition graphique témoigne de l'expérience et clôt l'atelier.



QUOI ? Un parcours menant de Plainpalais à la Jonction à la découverte de lieux d'art du centre ville

QUAND ? Toute la saison, sur rendez-vous. **DURÉE** une demi-journée.

POUR QUI ? Secondaire I et II, en particulier classes d'accueil

POURQUOI ? Pour enrichir la connaissance de la ville que nous habitons : art et culture générale, citoyenneté, écologie, géographie, sciences sociales

COMMENT ? En contactant le Galpon ECOLES@GALPON.CH ou T. +41 22 321 21 76 pour élaborer les contenus en fonction des besoins des élèves et/ou de l'enseignant.

AVEC QUI ? Nathalie Tacchella et les équipes artistiques présentes dans le lieu.

ATELIERS ET FORMATIONS

TRANSITIONS – FORMATION CONTINUE PAR LA COMPAGNIE DE L'ESTUAIRE

A partir de son expérience chorégraphique, Nathalie Tacchella propose une formation qui prend en compte les enjeux du corps individuel et du corps de la classe dans l'école.

QUOI ? Une formation continue sur 3 demi-journées

QUAND ? 30.10, 20.11 et 04.12. 2019. Le mercredi après-midi de 13h30 à 17h.

POUR QUI ? Les enseignant.e.s de l'école primaire et secondaire I.

COMMENT ? Inscription auprès du service de formation et développement.

AVEC QUI ? Nathalie Tacchella, compagnie de l'estuaire.

ATELIER DANSE – UN ATELIER PONCTUEL PROPOSÉ PAR LA COMPAGNIE DE L'ESTUAIRE

Par le corps, le traitement de l'espace et des dynamiques, par ses choix temporels et relationnels, la danse rend sensible une idée, une pensée, une vision intérieure. Relier la pratique corporelle à cette pensée est le fil conducteur de cet atelier dont les contenus sont fondés sur *Loïn d'Olympe*, prochaine création chorégraphique de la compagnie de l'estuaire présentée au Galpon au printemps 2020.

QUOI ? Un atelier de danse contemporaine ouvert à toutes et tous.

QUAND ? Du 5 octobre au 23 novembre 2019. Le samedi matin de 10h à 12h30.

POUR QUI ? Tous les enseignant.e.s du canton de Genève. Il faut être membre de l'association Galpon pour pouvoir s'inscrire.

COMMENT ? Informations et formulaires sur le site du Galpon, page ateliers.

AVEC QUI ? Nathalie Tacchella, cie de l'estuaire.

RENCONTRES

ALMANACH – RENCONTRES AVEC LES ÉQUIPES ARTISTIQUES

Une invitation à venir rencontrer les artistes présents et découvrir les secrets, interrogations et certitudes des créations en train de se fabriquer...

QUOI ? Une rencontre avec les équipes artistiques

QUAND ? 06.01 et 20.04.2020. Le lundi dès 18h.

POUR QUI ET COMMENT ? Ouvert à tous, informations sur le site

AVEC QUI ? L'équipe du Galpon et les équipes artistiques programmées.

**LES AVENTURIÈRES ET AVENTURIERS VONT AU THÉÂTRE
UNE SORTIE CULTURELLE PRIVILÉGIÉE LE JEUDI SOIR POUR LES
ENSEIGNANT.E.S À LA DÉCOUVERTE DES SCÈNES QUI FONT LA
RICHESSSE DE GENÈVE**

Le soir-même, vous êtes reçu.e.s 30 minutes avant la représentation par un.e représentant.e du lieu qui vous présente son histoire et son projet artistique et culturel.

A l'issue de la représentation, dans une ambiance conviviale et informelle vous êtes invité.e.s à passer un moment d'échange et de discussion avec les équipes des lieux culturels et parfois rencontrer les artistes.

La programmation est disponible sur les sites École & Culture et lieux partenaires.

SCÈNES PARTENAIRES :

ADC, Am Stram Gram, Théâtre de Carouge, La Comédie de Genève, le Théâtre Forum Meyrin, le Galpon, le Grütli – Centre de production et des diffusion des Arts vivants, le Théâtre du Loup, le Théâtre des Marionnettes de Genève, POCHE /GVE, le Théâtre Saint Gervais Genève, le Théâtre de l'Usine.

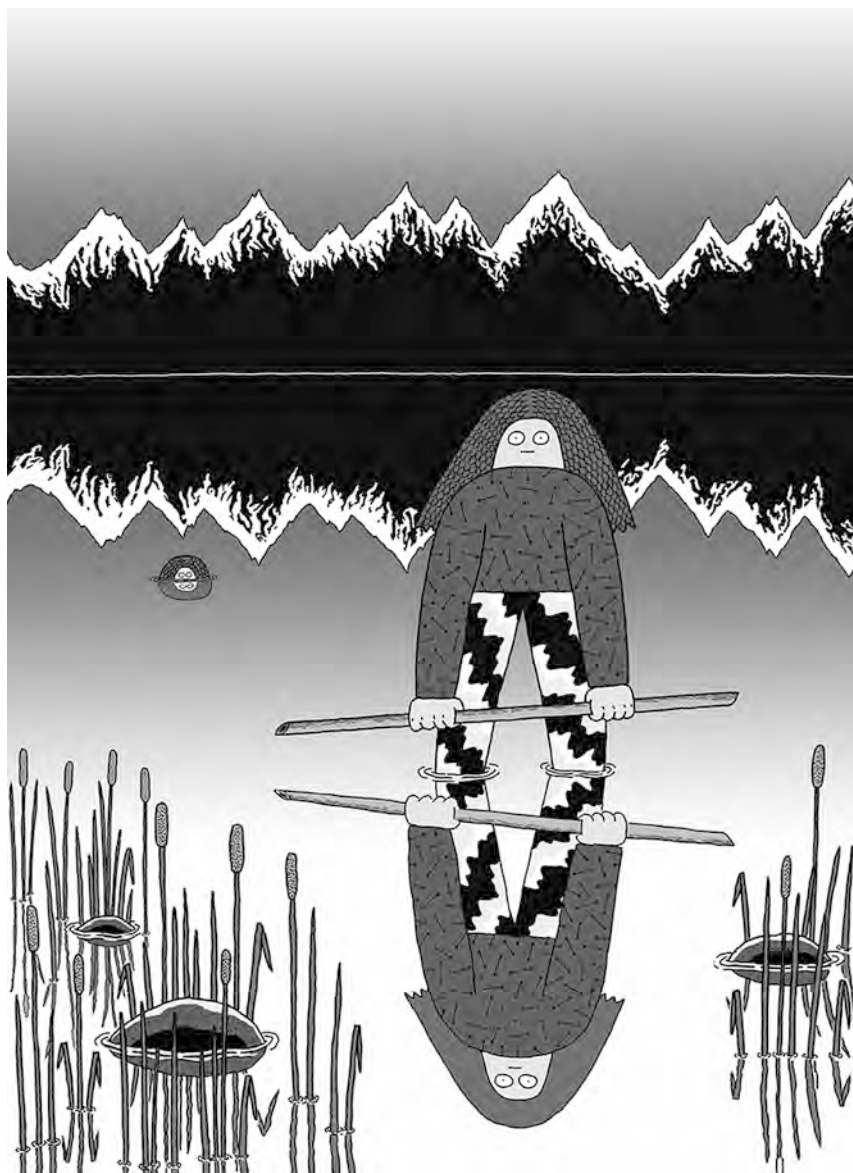


QUOI ? Un spectacle par mois (plus ou moins) le **jeudi soir**. Programmation en ligne sur le site École & Culture. Accueil 30 minutes avant la représentation pour mieux connaître le lieu et la pièce. A l'issue du spectacle, un temps d'échange.

POUR QUI ? Tous les enseignant.e.s du canton de Genève, surtout celles et ceux qui ont peu l'habitude d'aller au théâtre !

COMMENT ? En s'abonnant auprès d'École & Culture d'ici au 20 septembre 2019 : **abonnements transmissibles** CHF 80.- pour 6 spectacles, CHF 120.- pour 12 spectacles. Dans la limite des places disponible, en s'inscrivant 1 semaine avant la représentation au tarif découverte (15F).

AVEC QUI ? Nathalie Tacchella et les équipes des 11 scènes genevoises associées au Galpon pour ce dispositif.



CABARET

JOHN KANDER, FRED EBB, JOE MASTEROFF

HAUTE ÉCOLE DE MUSIQUE DE GENÈVE**DU 17 AU 29 SEPTEMBRE 2019****EN SEMAINE 20H, DIMANCHE 18H, LUNDI ET JEUDI RELÂCHE****DES ANNÉES FOLLES AUX ANNÉES NOIRES**

Deux huis clos se côtoient dans cette célèbre pièce inspirée d'un roman d'Isherwood, adaptée à la scène puis à l'écran : la maison de la logeuse Fräulein Schneider ainsi que le Kit Kat Club, cabaret interlope. Ces deux lieux vont se métamorphoser à mesure que le monde voit la montée du nazisme et l'accession d'Hitler au pouvoir. **CABARET** raconte ce basculement dans une horreur que l'on voudrait résolue. La mise en scène célèbre ici les hommes et les femmes qui combattaient l'inacceptable avec les armes qu'ils maîtrisaient si bien, la musique et la création, avec une insouciance de façade comme ultime bravade à la mort qui les menaçait.

Autant de qualités artistiques et humaines que découvrent les jeunes chanteurs et instrumentistes en se plongeant dans cette oeuvre intense.

DISTRIBUTION

Direction artistique Marcin Habela

Direction musicale Christophe Fossemalle

Mise en scène, scénographie et chorégraphie Daniel Esteve

Instrumentistes de la Haute école de musique de Genève

Chanteurs des Hautes écoles de musique de Genève,

Lausanne, Lugano, Berne et de l'Accademia Teatro Dimitri

INCITATION

Découvrir une création qui nous plonge dans la sombre histoire de la deuxième guerre mondiale. Découvrir des jeunes artistes en formation vivre leur passion sur scène

**EN BREF**

PUBLICS Secondaire II filières gymnasiales et professionnelles dès le 2^{ème} année

DISCIPLINES langues | histoire | société | musique

THÉMATIQUES des artistes face à la montée du nazisme | l'individu, la norme et le collectif

RÉSERVATIONS RESERVATION@GALPON.CH

INFOS ECOLES@GALPON.CH T. 022 321 21 76

DOSSIER à disposition dès le 6 septembre 2019

ARCHY LE CAFARD POÈTE**D'APRÈS DON MARQUIS****OLIVIER SIDORE – COMPAGNIE OXYDE****SEMAINE DU 28 OCTOBRE 2019****DATES ET HORAIRES EN COURS D'ÉLABORATION****UN CONTE DÉLICAT ET PLEIN D'HUMOUR**

Il s'agit des écrits d'un poète réincarné dans un cafard et du récit des aventures du monde selon sa nouvelle vision et philosophie, sa nouvelle sagesse. On s'amuse de la condition soudaine du poète, mais aussi on plonge dans une réflexion sur le sens des choses et ce qui nous échappe. Dans ce spectacle composé d'histoires cocasses racontées en musique, les animaux parlent, les insectes argumentent et une chatte, reine d'Égypte, se pavane.

Dans la proximité de la petite salle du Galpon, les jeunes spectateurs s'imagineront aisément dans la peau du ver servant de repas à un rouge-gorge, ou du mille-pattes en pleine bagarre avec un tarentule.

Un spectacle qui aborde en douceur les mystères de la réincarnation et questionne avec humour les comportements des êtres vivants

DISTRIBUTION

Traduction, conception et jeu Olivier Sidore | Univers sonore, jeu et violoncelle Jacques Bouduban | Collaboration Lise Zogmal, Branch Worsham | Constructions métalliques Kalamyn | Administration et production Compagnie Oxyde

INCITATION

Découvrir un spectacle musical et poétique qui donne la parole à toutes sortes d'animaux déjantés.

**EN BREF**

PUBLICS Primaire 3P à 8P – représentations AGEF

DISCIPLINES philosophie | société | musique

THÉMATIQUES la transformation et réincarnation | liens humains et animaux

RÉSERVATIONS ET INFOS WWW.AGEP.CH

DOSSIER à disposition dès le 16 septembre 2019

ANTIGONE IN EXILIUM

D'APRÈS MARIA ZAMBRANO

BERNARDO REY RENGIFO ET NUBE SANDOVAL**TEATRO CENIT (COLOMBIE)****VENDREDI 4 OCTOBRE 2019 20H****UN LIEU DE PERMANENCE ENTRE LA VIE ET LA MORT**

Librement inspirée des travaux de la philosophe espagnole Maria Zambrano, mais aussi de la guerre fratricide colombienne, la pièce se déploie dans l'espace métaphorique de l'exil. Là où Sophocle a quitté Antigone.

Dans cet espace de permanence, Nube Sandoval et Bernardo Rey exhument avec poésie la douleur des deux Antigone, celles de Zambrano et Sophocle, dans une réflexion sur le déplacement et l'exil, thème en prise avec la tragédie colombienne moderne.

Exclue de son environnement humain et enterrée vivante, du cœur de son tombeau, Antigone partage avec nous la question qui l'anime alors : « Le pardon peut-il renaître là où la terre a semé le désert ? »

Un solo poignant pour mettre en lumière de nouvelles facettes de la figure d'Antigone.

LA PIÈCE EST JOUÉE EN ESPAGNOL**DISTRIBUTION**Direction, scénographie et masques **Bernardo Rey Rengifo**Adaptation dramaturgique et jeu **Nube Sandoval**Vidéo **Paul Harden** et **Grazia Genovese**Costumes **Aurora Ghielmini**Musique **Ermanno Ghisio Erba, Grupo Oro y Platino**

Antigone in exilium a été récompensée en 2017 par le prix Catarsi Teatri della Diversità de l'association de critiques de théâtre italiens.

INCITATION

Découvrir une pièce qui ancre la figure d'Antigone dans l'expérience de la guerre colombienne.

**DANS LE CADRE DU TEMPS FORT NATURE ET CULTURE****EN BREF****PUBLICS** Secondaire II filières gymnasiales**DISCIPLINES** langues (espagnol) | mythologie | histoire | société**THÉMATIQUES** la figure d'Antigone | résistance et exil**RÉSERVATIONS** RESERVATION@GALPON.CH**INFOS** ECOLESGALPON.CH T. 022 321 21 76**DOSSIER** à disposition dès le 9 septembre 2019

TU N'OBÉIRAS POINT**D'APRÈS LE MYTHE D'ANTIGONE****GABRIEL ALVAREZ – STUDIO D'ACTION THÉÂTRALE****DU 12 AU 24 NOVEMBRE 2019****EN SEMAINE 20H, DIMANCHE 18H, LUNDI RELÂCHE****PASSER À L'ACTE**

Antigone est celle qui dit non. Antigone est celle qui dit oui. Antigone est la fille de son frère. Antigone est la sœur de son père. Antigone est le visage de la désobéissance, de la justice, de l'amour, de la fatalité. Elle est femme sacrifiée ou "femme sacrificielle". Elle est le symbole de la résistance individuelle. Antigone est l'étrangère qui partage avec nous la souffrance de l'exclusion et l'amour enfoui par la haine.

Tu n'obéiras point est un corps à corps, un face à face entre toi et moi, entre nous et Antigone pour aborder ces questions : qu'est-ce qui prime ? Ton individualité ou le groupe ? Ton sentiment intérieur ou la raison sociale ?

DISTRIBUTION

Direction artistique Gabriel Alvarez | Chant Bruno De Franceschi
Jeu Clara Brancorsini, Marie Brugière, Alexandra Gentile,
Justine Ruchat, Solange Schifferdecker, Sebastien Olivier,
Arnaud Mathey

Lumières Francesco dell'Elba | Costumes Toni Texeira
Réalisation scénographie Gordon Higgison
Administration Laure Chapel

INCITATION

Participer à un atelier pour expérimenter l'obéissance et la désobéissance, seul.e et en groupe. Comment nos corps se comportent-ils lorsqu'ils doivent dire oui, lorsqu'ils doivent dire non. Découvrir une création qui questionne nos capacités de résistance.

**DANS LE CADRE DU TEMPS FORT NATURE ET CULTURE****EN BREF****PUBLICS** Secondaire II filières gymnasiales**DISCIPLINES** histoire | genre | société**THÉMATIQUES** la figure d'Antigone | l'individu et le groupe**RÉSERVATIONS** RESERVATION@GALPON.CH**INFOS** ECOLES@GALPON.CH T. 022 321 21 76**DOSSIER** à disposition dès le 14 octobre 2019

LE LABYRINTHE DES CINQ SENS

CYRIL VANDENBEUSCH | STUDIO D'ACTION THÉÂTRALE
DU 29 NOVEMBRE AU 7 DÉCEMBRE 2019
REPRÉSENTATIONS PUBLIQUES OUVERTES AUX ÉCOLES : EN
SEMAINE 20H, DIMANCHE 18H, LUNDI À MERCREDI RELÂCHE
ATELIER-PERFORMANCE AVEC LES ÉLÈVES LES JOURS DE
RELÂCHE, SELON HORAIRES À CONVENIR.

UN LABYRINTHE SUR LES CINQ PORTES DE LA PERCEPTION POUR ET AVEC LE PUBLIC

Ce labyrinthe propose un voyage à travers les espaces du Galpon et les alentours.

Un espace pour chaque sens dans lequel chaque participant est invité à vivre une expérience temporelle, spatiale et personnelle.

Un voyage pour mettre en suspens nos conditionnements et représentations.

Dans chaque dispositif spatial construit spécifiquement, c'est l'un des sens qui nous informe et nous guide.

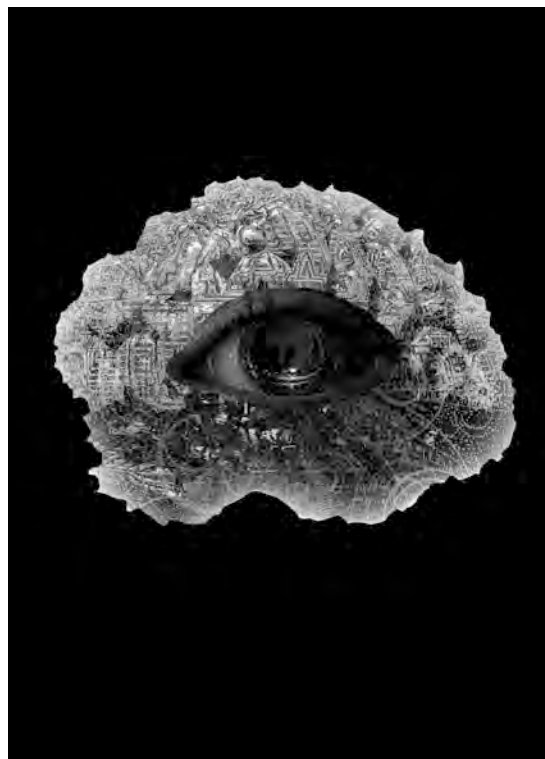
Comme dans tout labyrinthe, il y a un fil rouge. Dans ce labyrinthe des cinq sens, ce fil est soi-même.

INCITATION

Participer à un voyage, une aventure par nos cinq sens et à travers un labyrinthe. Nous vous invitons à une exploration individuelle et en groupe afin de partager ensemble nos perceptions et nos résistances envers l'inconnu.

Cette expérience de voyage n'a ni acteur ni participant. Chacun.e est participant, actant, responsable de son comportement avec la possibilité de construire son propre labyrinthe d'images et de perceptions.

Découvrir notre propre performance qui célèbre le lâcher prise et la confiance en nos sensations.



DANS LE CADRE DU TEMPS FORT NATURE ET CULTURE

EN BREF

PUBLICS Secondaire II filières gymnasiales et professionnelles

DISCIPLINES arts plastiques | corps et éducation nutritionnelle

THÉMATIQUES le labyrinthe | oser se fier à nos sensations

RÉSERVATIONS RESERVATION@GALPON.CH

INFOS ECOLES@GALPON.CH T. 022 321 21 76

ENSO

CAROLINE DE CORNIÈRE - DANSEHABILE
DU 13 AU 15 DÉCEMBRE 2019
EN SEMAINE 20H, DIMANCHE 18H

TROIS DUOS, SIX DANSEURS – UN CERCLE ET SON CENTRE

Dans la calligraphie japonaise, l'*enso* est une peinture à l'encre représentant un cercle fait d'un seul trait. Il exprime le cycle sans fin de la vie. Dans cette création fondée sur une dramaturgie en triptyque de trois duos qui se succèdent, avec pour scénographie le cercle et son point central, les corps incarnent une écriture chorégraphique comme une calligraphie, simple et dépouillée, puissante et directe, physique et abstraite.

Enso ou l'art du cercle imparfait est une rencontre des corps différents et uniques, du geste commun qui rapproche les individus dans un désir de faire œuvre commune, de créer un espace-temps où seule la danse authentique et personnelle existe.

DISTRIBUTION

Chorégraphie Caroline de Cornière
 Création lumière et régie Jean-Michel Carrat
 Musique Sylvain Fournier | Costumes Aline Courvoisier
 Scénographie Tan Chen | Interprétation Luca Formica, Lea Kyburz, Maud Leibundgut, Sebastian Reques Araujo, Niels Vossenbergh.

INCITATION

Participer à un atelier de calligraphie et/ou de musique et danse pour explorer activement ce qui compose cette pièce.

Découvrir une création qui tisse un lien fort entre les êtres en magnifiant leur singularité.

**EN BREF**

PUBLICS Secondaire II filières gymnasiales et professionnelles, dont CFPArts

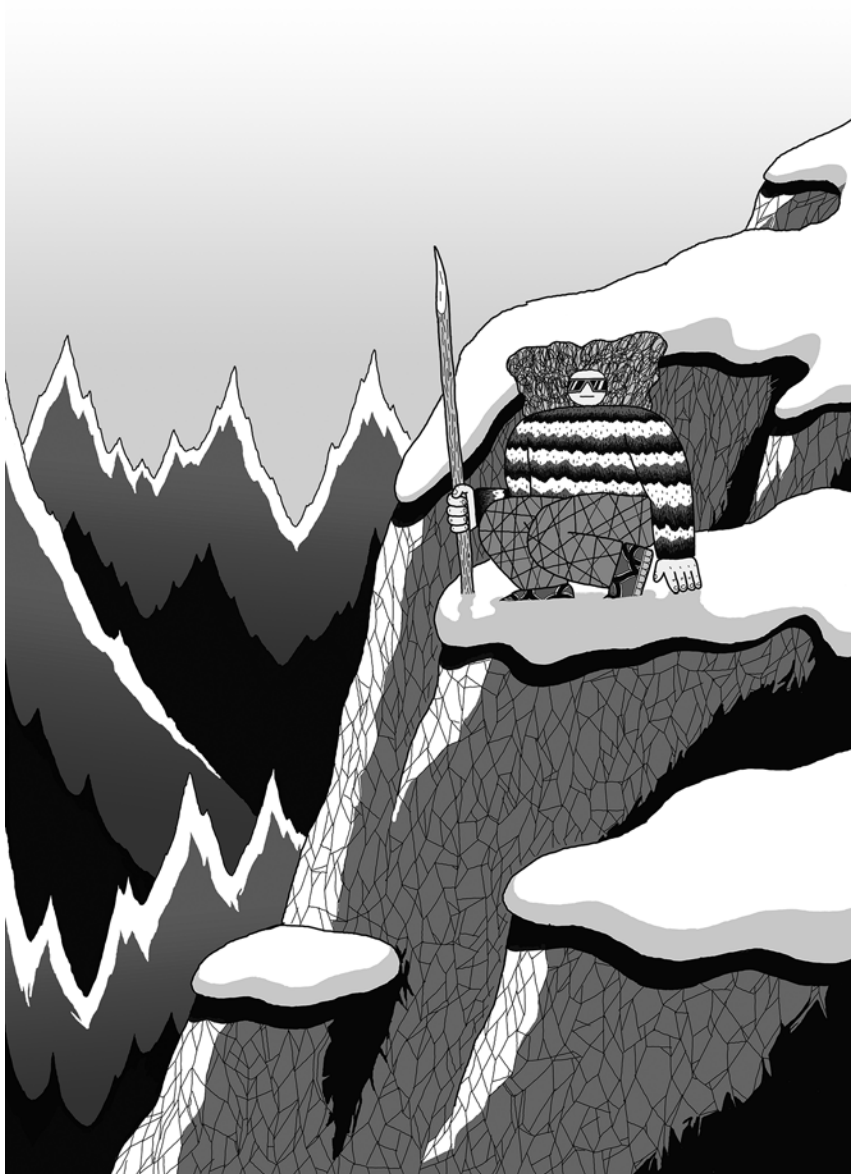
DISCIPLINES arts plastiques | géométrie | corps

THÉMATIQUES singularités | limites et capacités | la forme du duo

RÉSERVATIONS RESERVATION@GALPON.CH

INFOS ECOLES@GALPON.CH T. 022 321 21 76

DOSSIER à disposition dès le 28 octobre 2019

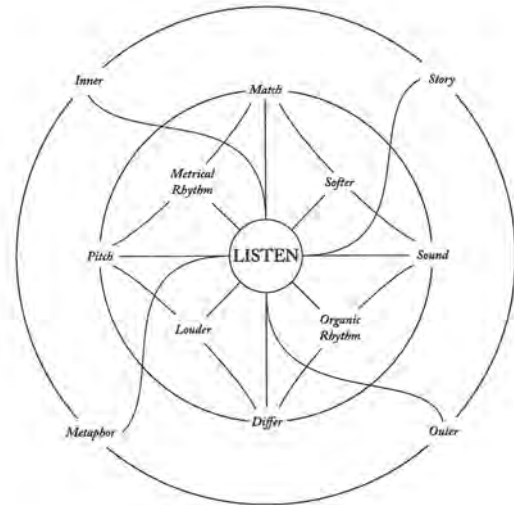


HOMMAGE À PAULINE OLIVEROS**ENSEMBLE VIDE - DU 8 AU 12 JANVIER 2020****JOLY****ENSEMBLE VORTEX - DU 17 AU 19 JANVIER 2020****TIMPANO****JACQUES DEMIERRE & LOUIS SCHILD****DU 24 AU 26 JANVIER 2020****TROIS TEMPS ET ESPACES MUSICAUX**

Hommage à Pauline Oliveros est une proposition interdisciplinaire qui, par un ensemble d'œuvres, d'archives et d'activités publiques, se nourrit des relations historiques qu'entretiennent, dans la baie de San Francisco au début des années 1960, les pratiques artistiques et musicales. Avec les notions de répétition, d'écoute étendue et d'être ensemble, la proposition invite des artistes et musiciens émergents à venir interpréter cet héritage.

Joly est un écosystème sonore pour un espace de rêve, né de l'invitation passée par l'ensemble Vortex à l'artiste Alexandre Joly pour développer un projet aussi bien performatif que spatial. Il conçoit donc une énorme installation, outil de sonorisation idéal pour deux nouvelles créations qui font interagir les musiciens de Vortex avec cet espace unique.

Timpano est une fureur tympanique, une proposition ouverte célébrant la sensation musicale partagée de façon singulière par chacun des auditeurs spectateurs et auditeurs musiciens.

**INCITATION**

Vivre un mois de janvier fait de sensations particulières, inédites, de rencontres qui rendent poreuses les frontières entre les arts visuels et musicaux. Une proposition qui s'adresse particulièrement aux classes dans le domaine des arts plastiques et de la musique.

EN BREF

PUBLICS Secondaire I dès la 11^{ème} et secondaire II filières gymnasiales

DISCIPLINES arts plastiques | musique

THÉMATIQUES écouter dans l'espace

RÉSERVATIONS RESERVATION@GALPON.CH

INFOS ECOLESGALPON.CH T. 022 321 21 76

SŒURS**PASCAL RAMBERT****ELIDAN ARZONI – COMPAGNIE MÉTAMORPHOSES****DU 18 FÉVRIER AU 1^{ER} MARS 2020****EN SEMAINE 20H, DIMANCHE 18H****L'ORAGE ENTRE DEUX SŒURS COMME ÉCRIN À TOUTES LES VIOLENCES**

Deux sœurs ennemies – portant les prénoms des actrices du spectacle – se retrouvent après le décès de leur mère, l'une débarquant sans prévenir sur le lieu de travail de l'autre, déclenchant ainsi les hostilités. Pascal Rambert écrit un texte d'une extrême densité, non dépourvu d'un humour féroce, tel un exutoire exhumant trente années d'incompréhension mutuelle. Il y est question de rejet : celui d'une personne envers une autre, mais aussi celui d'une civilisation envers une autre.

Une joute intense, profonde, bouleversante, portée par deux actrices en transe qui se toisent comme des fauves, s'attaquent et se défendent, dans un souffle tendu de la première à la dernière seconde.

DISTRIBUTION

Mise en scène et costumes Elidan Arzoni
 Jeu Arblinda Dauti & Nastassja Tanner
 Scénographie et lumière Yann Becker
 Administration Eva Kiraly

INCITATION

Découvrir un texte théâtral contemporain.

Découvrir une création au rythme dense, porté par la tension entre deux actrices.

**EN BREF****PUBLICS** Secondaire II filières gymnasiales**DISCIPLINES** langue | société**THÉMATIQUES** liens familiaux**RÉSERVATIONS** RESERVATION@GALPON.CH**INFOS** ECOLES@GALPON.CH T. 022 321 21 76**DOSSIER** à disposition dès le 13 janvier 2020

A MERVEILLE**NALINI MENAMKAT****COMPAGNIE D'UN INSTANT****DU 10 AU 22 MARS 2020****EN SEMAINE 20H, DIMANCHE 18H****QU'EST-CE QUI POUSSE ALICE À S'ÉVADER ?**

Le père et la mère d'Alice sont des "parents hélicoptères", constamment préoccupés par leur responsabilité éducative. Alice, en brave petite fille, aimerait leur faire plaisir; que ce soit le signe de sa naïveté ou celui d'une résistance inconsciente à ce monde, c'est cette inadéquation qui la met en mouvement. Le voyage initiatique qu'elle entame, loin de la soustraire à la pression à laquelle elle est soumise, met peu à peu en lumière l'absurdité des discours dominants, des comportements et enjeux de pouvoir au sein desquels elle doit se frayer un chemin de vie. Dans un espace qui rend compte de la dimension labyrinthique du récit, Alice éprouve l'étrangeté de son rapport à soi, aux différents protagonistes et à ce monde dans lequel elle plonge.

Une création qui nous emporte sur les traces d'Alice, nous plongeant avec elle dans un monde parallèle imaginaire.

DISTRIBUTION

Écriture et mise en scène Nalini Menamkat
 Jeu Laurie Comtesse, Céline Goormaghtigh, Étienne Fague,
 Sabrina Martin, François Florey
 Lumière Jean-Philippe Roy | Son Graham Broomfield
 Scénographie Terence Prout | Travail corporel Marcela San Pedro | Costumes Éléonore Cassaigneau
 Assistanat et régie générale Frederico Ramos Lopes

INCITATION

En lien avec la création, participer à une rencontre pour échanger sur les enjeux initiatique de l'adolescence.

**EN BREF**

PUBLICS Secondaire I dès la 10^{ème}, secondaire II filières gymnasiales et professionnelles, dont CFPArts création vêtements

DISCIPLINES langue | société

THÉMATIQUES l'adolescence | le voyage initiatique

RÉSERVATIONS RESERVATION@GALPON.CH

INFOS ECOLES@GALPON.CH T. 022 321 21 76

DOSSIER à disposition dès le 13 janvier 2020



QUELQU'UN D'AUTRE

PASCAL GRAVAT – COMPAGNIE REVOLVER

DU 21 AVRIL AU 3 MAI 2020

EN SEMAINE 20H, DIMANCHE 18H

ALLER SANS REVENIR

Quelqu'un arrive et s'éloigne en même temps, il nous invite à le regarder avec attention une dernière fois, avant que ce ne soit trop tard. Il n'y aura pas de retour.

Le danseur qui va sans revenir annonce l'auto disparition, dont les ombres se laissent deviner à la lisière de la forêt.

Je ne sais plus si je suis un homme ou une femme, je suis un être flottant.

DISTRIBUTION

Chorégraphie Pascal Gravat

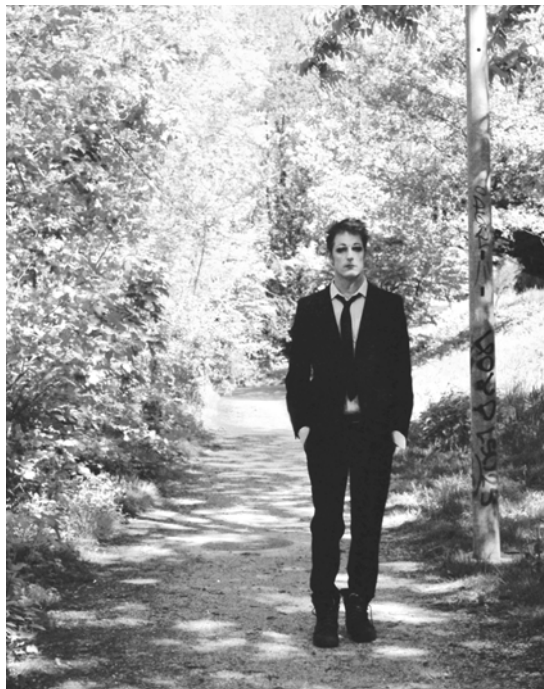
Danse Pascal Merighi

Lumière En cours de distribution

Musique En cours de distribution

Scénographie En cours de distribution

Costumes En cours de distribution



INCITATION

Rencontrer deux danseurs d'exception à l'occasion d'un atelier d'exploration artistique

Découvrir une création dans laquelle le corps présent évoque le départ et l'absence

EN BREF

PUBLICS Secondaire II, filières gymnasiales et professionnelles, en particulier CFPArts

DISCIPLINES corps | arts plastiques

THÉMATIQUES la force du corps dansant

RÉSERVATIONS RESERVATION@GALPON.CH

INFOS ECOLES@GALPON.CH T. 022 321 21 76

DOSSIER à disposition dès le 24 mars 2020

LOIN D'OLYMPÉ**NATHALIE TACCHELLA – CIE DE L'ESTUAIRE****DU 12 AU 17 MAI 2020****HORAIRES À DÉTERMINER****CE QUI ÉMERGE DU CHAOS**

Dans ce qui ressemble à une chambre en grand désordre, les corps s'organisent. Des corps féminins qui découvrent la puissance et l'ampleur de leur propre mouvement.

Ensemble, elles organisent l'espace à leur convenance, créant une cité labyrinthique dont chaque lieu abrite un nouveau jeu, une nouvelle danse.

Ensemble, elles inventent une histoire commune, faite de contraintes, de prises de risque et d'échappées.

Une création qui célèbre nos forces et nos faiblesses, nos capacités à les vivre ensemble et à nourrir nos certitudes de questions.

Avancer et reculer sur le chemin de l'humanité.

DISTRIBUTION

Conception et chorégraphie Nathalie Tacchella

Scénographie Padruitt Tacchella

Réalisation et peinture en cours | Musique Adrien Kessler

Lumières Bruno Faucher | Costumes Marion Schmid

Danse Marion Baeriswyl, Ambre Pini, Diane Senger et distribution en cours

**INCITATION**

Relire ou écouter les textes fondateurs mythologiques

Participer à des rencontres-ateliers pour explorer l'écriture chorégraphique

Découvrir une création dans laquelle la parole muette s'incarne dans le corps des danseuses.

EN BREF

PUBLICS Primaire, secondaire I et II, filières gymnasiales et professionnelles dont CFPArts

DISCIPLINES corps | arts plastiques | géographie

THÉMATIQUES la force féminine | les constructions labyrinthiques

RÉSERVATIONS RESERVATION@GALPON.CH

INFOS ECOLES@GALPON.CH T. 022 321 21 76

DOSSIER à disposition dès le 17 février 2020

O : VIVA !

OLIVA ORTEGA – COMPAGNIE AUTOTROPHE
DU 2 AU 7 JUIN 2020
EN SEMAINE 20H, DIMANCHE 18H

UNE DANSE DE LA MÉTAMORPHOSE

Ce solo met en scène un corps de femme qui évolue sur scène et interagit avec une multitude de fils rouges. Sur le plancher, un labyrinthe méandreux auquel répond une autre image au lointain. Des Koshi, instruments de musique qui sonnent lorsqu'on les fait bouger ou que l'air les frôle, rythment l'espace.

O :Viva ! fait cohabiter la danse, le dessin et le chant au cœur d'un univers brut aux vibrations puissantes, tout en laissant place au plaisir, à la douceur et à l'expression d'une innocence retrouvée.

La chorégraphe s'appuie sur le conte "La Femme Squelette" racontée par *Clarissa Pinkola Estés* dans "Femmes qui courent avec les loups". Elle s'inspire de l'interprétation symbolique et psychologique que l'auteure en fait.

Le corps est une forêt vivante, sauvage. Il vibre par son excitation intérieure et doucement, il en dissèque les détails pour les restituer à l'extérieur.

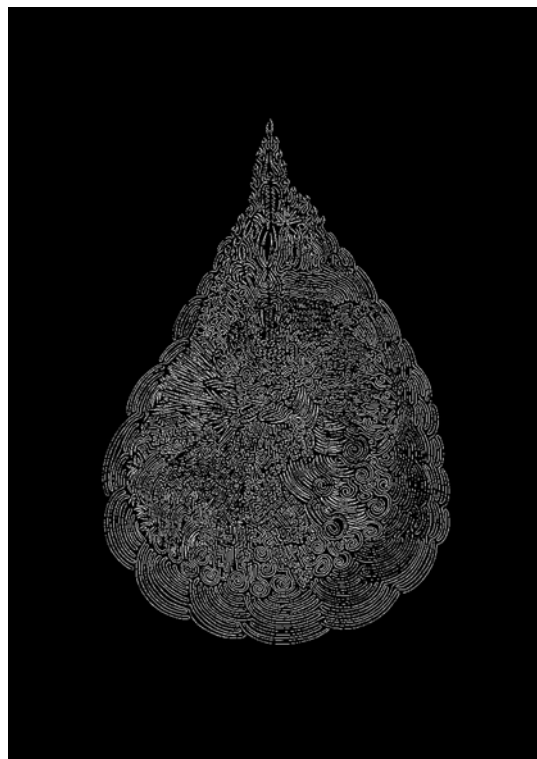
DISTRIBUTION

Concept artistique, chorégraphie, interprétation Olivia Ortega
 Musique Maël Godinat
 Lumières Thierry Court

INCITATION

Rencontrer une danseuse et découvrir comment la danse peut se nourrir de l'intime pour se déployer autour de soi.

Découvrir une création dans laquelle la danse fait vibrer l'espace

**EN BREF**

PUBLICS Secondaire II, filières gymnasiales et professionnelles, en particulier CFPArts

DISCIPLINES langues | corps | arts plastiques

THÉMATIQUES la symbolique d'un conte portée sur scène

RÉSERVATIONS RESERVATION@GALPON.CH

INFOS ECOLES@GALPON.CH T. 022 321 21 76

DOSSIER à disposition dès le 21 avril 2020

SISMES**MARION BAERISWYL ET D.C.P****DU 4 AU 6 JUIN 2020****HORAIRES EN COURS D'ÉLABORATION****DÉCONSTRUIRE LA FORME HUMAINE**

Sismes est une pièce chorégraphique et sonore contemplative qui s'inspire des mouvements de géotropisme et d'actinotropisme chez les plantes, (mouvements qui tendent vers le bas pour les racines ou vers la lumière pour les feuilles ou branches) pour proposer au public un temps pour prendre le temps.

Nous vivons dans une société au rythme effréné, munis d'outils technologiques pour accélérer les actions quotidiennes. Par nos réalisations artistiques, nous cherchons à rendre visible le moment présent, à permettre du temps, à chercher une suspension temporelle, à ralentir. Nous ne pouvons pas voir le mouvement des plantes, mais seulement le constater. Leur temps est distendu par rapport au temps humain.

Avec *Sismes*, les artistes portent attention à ces rythmes parallèles qui nous entourent, plus calmes, plus lents, et pourtant incessants.

DISTRIBUTION

Chorégraphie et interprétation Marion Baeriswyl
Création musicale et interprétation live D.C.P

INCITATION

Rencontrer deux artistes et découvrir comment leur observation et sensation du monde, la lecture de travaux scientifiques viennent nourrir leur création.

Découvrir une création dans laquelle le temps prend une dimension étendue.

**EN BREF**

PUBLICS Secondaire I dès la 10^{ème}, secondaire II, filières gymnasiales et professionnelles, en particulier CFPArts

DISCIPLINES sciences | corps | musique

THÉMATIQUES le mouvement des plantes et des plaques tectoniques

RÉSERVATIONS RESERVATION@GALPON.CH

INFOS ECOLES@GALPON.CH T. 022 321 21 76

DOSSIER à disposition dès le 21 avril 2020

NEXT STOP

HÈCTOR SALVADOR VICENTE

COMPAGNIE LA TEMERARIA

DU 16 AU 21 JUIN 2020

EN SEMAINE 20H, DIMANCHE 18H

UNE DANSE DE LA MÉTAMORPHOSE

Cinq inconnus, très accrochés à leur téléphone portable de la dernière génération se rassemblent petit à petit à un arrêt de bus.

Pour mettre à profit ce temps d'attente, chacun va que à ses activités, c'est-à-dire téléphone, écoute de la musique, regarde des vidéos, envoie des messages. Personne ne se regarde ni ne s'adresse la parole. Chacun est en communion avec ce qui est invisible, absent.

Le bus tarde à arriver et survient une panne du réseau téléphonique. Les uns après les autres, nos inconnus perdent leur connexion et sont contraints d'interagir pour trouver des solutions à cette catastrophe.

Une création qui tire un parallèle absurde entre la conquête du réseau téléphonique de l'*homo technologicus* et la conquête du feu de l'*homo sapiens sapiens*.

DISTRIBUTION

Conception, écriture et mise en scène Hèctor Salvador Vicente
Dramaturgie et jeu Justine Ruchat

Jeu Haydee Bañales, Serge Koto, Jeremy Neuviale, Jeanne Pasquier

Costumes Toni Teixeira

INCITATION

Vite avant les vacances découvrir une création qui parle de nos dépendances aux technologies qui rythment notre quotidien. Et qui sait, se préparer à voir le monde par nos propres yeux...

**EN BREF**

PUBLICS Secondaire I dès la 9^{ème}, secondaire II, filières gymnasiales et professionnelles

DISCIPLINES sciences | informatique

THÉMATIQUES l'homme et la technologie

RÉSERVATIONS RESERVATION@GALPON.CH

INFOS ECOLES@GALPON.CH T. 022 321 21 76

DOSSIER à disposition dès le 21 avril 2020

La programmation 2019-2020 est – à deux exceptions près – composée de créations. Nous découvrons les œuvres programmées le soir de la première avec le public et, comme lui, nous nous laissons surprendre par ce qui se crée sur scène et qui contient toujours de l'inattendu.

Si nous nous prêtons au jeu de catégoriser les œuvres programmées, nous ne voulons en aucun cas réduire celles-ci à la seule discipline artistique à laquelle elles s'apparentent.

Aujourd'hui, traditions, expérimentations et innovations se côtoient, s'interpénètrent, se questionnent et se nourrissent. En tant que spectateur, on est enclin à aborder l'œuvre en tant qu'incarnation d'une pensée ou d'une vision plutôt que comme un extrait d'une discipline définie.

Nombre de créations contemporaines ressemblent à un puzzle, plutôt qu'à une pièce de ce puzzle. Les regroupements ci-dessous sont à prendre à titre indicatif, avec esprit d'ouverture.

THÉÂTRE

ANTIGONE IN EXILIUM – CENIT (COLOMBIE)

THÈMES résistance et exil 🖱 p. 11

ARCHY LE CAFARD POÈTE – CIE OXYDE

THÈMES transformations 🖱 p. 10

TU N'OBÉIRAS POINT – STUDIO D'ACTION THÉÂTRALE

THÈMES la figure d'Antigone 🖱 p. 12

SŒURS, PASCAL RAMBERT – CIE MÉTAMORPHOSES

THÈMES liens familiaux 🖱 p. 17

À MERVEILLE – CIE D'UN INSTANT

THÈMES l'adolescence, l'initiation 🖱 p. 18

NEXT STOP – CIE LA TEMERARIA

THÈMES homme et technologie 🖱 p. 24

PERFORMANCE

LABYRINTHE DES CINQ SENS – C. VANDENBEUSCH

THÈMES se fier à nos sensations 🖱 p. 13

COMÉDIE MUSICALE

CABARET, KANDER, EBB, MASTEROFF – HEM

THÈMES artistes et nazisme 🖱 p. 9

MUSIQUE ET ARTS PLASTIQUES

HOMMAGE À PAULINE OLIVEROS – ENSEMBLE VIDE

JOLY – ENSEMBLE VORTEX

TIMPANO – JACQUES DEMIERRE, LOUIS SCHILD

THÈMES écouter dans l'espace 🖱 p. 16

DANSE

ENSO – DANSHABILE

THÈMES singularités 🖱 p. 14

QUELQU'UN D'AUTRE – CIE REVOLVER

THÈMES la force du corps dansant 🖱 p. 20

LOIN D'OLYMPE – CIE DE L'ESTUAIRE

THÈMES force féminine et constructions 🖱 p. 21

O : VIVA ! – CIE AUTOTROPHE

THÈMES la symbolique d'un conte 🖱 p. 22

SISMES – MARION BAERISWYL & D.C.P

THÈMES le mouvement des plantes 🖱 p. 23

De notre point de vue, il est toujours possible de découvrir et travailler des correspondances entre une création artistique et les domaines d'enseignement, même si ces correspondances sont parfois ténues...

Ci après, nous formulons quelques suggestions de liens que l'on peut tisser entre les œuvres programmées et les domaines disciplinaires des différents niveaux d'enseignement. Ces suggestions ne sont évidemment pas exhaustives et sont une modeste incitation à plonger

GÉNÉRALITÉS, TRANSVERSALITÉ

La curiosité, la culture générale, l'expérience individuelle et collective, la capacité à tisser des liens entre ce que l'on apprend à l'école ou sur sa place de travail et ce que l'on vit dans les pratiques de culture artistique, sont autant d'attitudes qui sont évidemment stimulées.

SCIENCES HUMAINES ET SOCIALES, PHILOSOPHIE

CABARET Découvrir le monde du cabaret face à la montée du nazisme 🖱 p. 9

ARCHY LE CAFARD POÈTE transformations et réincarnations 🖱 p. 10

ANTIGONE IN EXILIUM Aborder Antigone par la vision d'artistes confrontés à la guerre en Colombie 🖱 p. 11

TU N'OBÉIRAS POINT Questionner la raison individuelle et la raison d'État 🖱 p. 12

ENSO Questionner les normes, découvrir ce qu'implique la danse inclusive 🖱 p. 14

HOMMAGE À PAULINE OLIVEROS Découvrir un pan de la culture artistique communautaire des sixties 🖱 p. 16

SŒURS Écouter et observer la complexité de certains liens familiaux 🖱 p. 17

À MERVEILLE S'identifier ou non au voyage initiatique d'une jeune adolescente 🖱 p. 18

QUELQU'UN D'AUTRE Affronter l'absence 🖱 p. 20

LOIN D'OLYMPE Questionner nos forces et nos constructions 🖱 p. 21

O : VIVA ! Plonger dans la symbolique d'un conte 🖱 p. 22

SISMES Apprécier des temporalités 🖱 p. 23

NEXT STOP Questionner nos dépendances technologiques et nos illusions de liberté 🖱 p. 24

MATHÉMATIQUES ET SCIENCES DE LA NATURE, DÉMARCHES SCIENTIFIQUES

L'ÉCHELLE DU MONDE Construire, dessiner et cartographier des territoires et les danser 🖱 p. 4

LA VIE DES PLANTES Se situer au cœur des végétaux et y danser 🖱 p. 4

LE GALPON, UN LIEU DANS LA VILLE Parcourir et découvrir des lieux d'art qui rythment le chemin de Plainpalais à la Jonction 🖱 p. 5

SISMES Découvrir comment le mouvement des plantes s'incarne dans la danse 🖱 p. 23

CORPS ET MOUVEMENT

ARCHY LE CAFARD POÈTE transformations et réincarnations 🗨 p. 10

TU N'OBÉIRAS POINT Un atelier et un spectacle pour explorer les nuances du corps qui dit oui ou qui dit non 🗨 p. 12

LE LABYRINTHE DES CINQ SENS Un atelier-performance pour différencier et se raccorder à nos sens 🗨 p. 13

TRANSITIONS Une formation pour prendre en compte les enjeux du corps dans l'école 🗨 p. 6

ATELIER DANSE Relier la pratique corporelle à la pensée artistique et chorégraphique 🗨 p. 6

ENSO Des ateliers et un spectacle pour expérimenter nos singularités 🗨 p. 14

JOLY & TIMPANO Écouter en déambulant, ressentir les sons 🗨 p. 16

ARTS VISUELS ET MUSIQUE

CABARET Une rencontre et un spectacle pour découvrir comment de jeunes étudiant.e.s musicien.ne.s plongent dans l'univers du Music-Hall 🗨 p. 9

LE LABYRINTHE DES CINQ SENS Un atelier-performance pour apprécier un dispositif créé par une cuisinier-plasticien ! 🗨 p. 13

LANGUES

ANTIGONE IN EXILIUM Apprécier la langue espagnole dans ce récit de résistance 🗨 p. 12

TU N'OBÉIRAS POINT Découvrir une langue qui devient musicale sur scène 🗨 p. 13

À MERVEILLE Une rencontre et un spectacle sur le thème de l'adolescence et du vêtement 🗨 p. 18

QUELQU'UN D'AUTRE Une rencontre et un spectacle pour expérimenter la présence et l'absence 🗨 p. 20

LOIN D'OLYMPE Un atelier et un spectacle pour expérimenter les liens individuels et collectifs 🗨 p. 21

ENTRE VOUS ET MOI Un atelier pour expérimenter les distances, attractions et regroupements entre nous 🗨 p. 4

O : VIVA ! Une rencontre et un spectacle pour échanger sur la force symbolique du conte 🗨 p. 22

SISMES Un atelier et un spectacle pour explorer nos relations au temps 🗨 p. 23

HOMMAGE À PAULINE OLIVEROS Un temps ouvert pour apprécier des œuvres dans la contemplation communautaire 🗨 p. 16

JOLY Une déambulation pour ressentir, écouter et voir la musique 🗨 p. 16

TIMPANO Écouter des créations musicales inédites dans chaque recoin du Galpon 🗨 p. 16

SŒURS Écouter l'écriture contemporaine, s'immerger dans un flot de mots 🗨 p. 17

Nous regroupons ici les différentes propositions de la saison par niveau et filière scolaire. Là encore il s'agit de suggestions générales qui ne peuvent tenir compte des compétences, singularités et centre d'intérêts particuliers des classes.

Nous incitons les enseignants à nous contacter en cas de doute ou pour mettre en place des dispositifs d'accompagnement ciblés si cela semble nécessaire.

ÉCOLE PRIMAIRE

Les ateliers et les représentations scolaires figurent dans l'offre École & Culture pour les classes du primaire. Les enseignants s'inscrivent directement sur le site École & Culture.

ARCHY LE CAFARD POÈTE

SEMAINE DU 28 OCTOBRE 2019

Scolaires 3P-8P AGEP
☛ p. 10

L'ÉCHELLE DU MONDE

FÉVRIER 2020

Stages 6P-8P ☛ p. 4

LA VIE DES PLANTES

MARS 2020

Stages 5P-8P ☛ p. 4

LOIN D'OLYMPE

DU 12 AU 17 MAI 2020

Scolaires 1P-2P ☛ p. 21

ENTRE NOUS ET MOI

MAI 2020

Scolaires 1P-2P ☛ p. 4

SECONDAIRE I – CO

Les représentations publiques ouvertes aux classes du CO figurent dans l'offre École & Culture. Un rappel est adressé aux délégué.e.s culturel.le.s de chaque collège en spécifiant les possibilités de rencontres ou ateliers en lien avec les représentations. Les éventuels ateliers se mettent sur pied en concertation avec les enseignants et avec l'accord d'École & Culture. Pour les représentations, les enseignants réservent directement sur le site du Galpon.

LE GALPON, UN LIEU DANS LA VILLE

DATES ET HORAIRES À DÉFINIR

ENSEMBLE

Atelier 9^{ème}-11^{ème} et
classes d'accueil ☛ p. 5

DONNER CORPS

DATES ET HORAIRES À DÉFINIR

ENSEMBLE

Atelier 9^{ème}-11^{ème} et
classes d'accueil ☛ p. 4

A MERVEILLE

DU 10 AU 22 MARS 2020

Représentations dès la
10^{ème} ☛ p. 18

LOIN D'OLYMPE

DU 12 AU 17 MAI 2020

Représentations dès la
9^{ème} ☛ p. 21

SISMES

DU 4 AU 6 JUIN 2020

Représentations dès la
10^{ème} ☛ p. 23

NEXT STOP

DU 16 AU 21 JUIN 2020

Représentations dès la
9^{ème} ☛ p. 24

SECONDAIRE II – FILIÈRE GYMNASIALES ET PROFESSIONNELLES

Les représentations publiques ouvertes aux classes du Secondaire II figurent dans l'offre École & Culture. Un rappel est adressé aux référent.e.s culturel.le.s de chaque établissement en spécifiant les possibilités de rencontres ou ateliers en lien avec les représentations. Les éventuels ateliers se mettent sur pied en concertation et avec l'accord d'École & Culture. Pour les représentations, les enseignants réservent directement sur le site du Galpon.

LE GALPON, UN LIEU DANS LA VILLE**DATES ET HORAIRES À DÉFINIR****ENSEMBLE**

Atelier toutes filières et degrés et classes d'accueil 🐾 p. 5

DONNER CORPS**DATES ET HORAIRES À DÉFINIR****ENSEMBLE**

Atelier toutes filières et degrés et classes d'accueil 🐾 p. 4

CABARET**DU 17 AU 29 SEPTEMBRE 2019**

Filières gymnasiales et professionnelles dès 2^{ème} 🐾 p. 9

ANTIGONE IN EXILIUM**LE 4 OCTOBRE 2019**

Filières gymnasiales 🐾 p. 12

TU N'OBÉIRAS POINT**DU 12 AU 24 NOVEMBRE 2019**

Filières gymnasiales 🐾 p. 13

LE LABYRINTHE DES CINQ SENS**DU 29 NOVEMBRE AU 7 DÉCEMBRE 2019**

Filières gymnasiales et professionnelles, dont École hôtelière 🐾 p. 13

ENSO**DU 13 AU 15 DÉCEMBRE 2019**

Filières gymnasiales et professionnelles, dont CFPArts 🐾 p. 14

HOMMAGE À PAULINE OLIVEROS**DU 8 AU 12 JANVIER 2020****JOLY – DU 17 AU 19 JANVIER 2020****TIMPANO – DU 24 AU 26 JANVIER 2020**

Filières gymnasiales, dont options musique et arts plastiques 🐾 p. 16

SŒURS**DU 18 FÉVRIER AU 1^{ER} MARS 2020**

Filières gymnasiales 🐾 p. 17

A MERVEILLE**DU 10 AU 22 MARS 2020**

Filières gymnasiales et professionnelles, notamment création vêtements 🐾 p. 18

QUELQU'UN D'AUTRE**DU 21 AVRIL AU 3 MAI 2020**

Filières gymnasiales et professionnelles, dont CFPArts 🐾 p. 20

LOIN D'OLYMPE**DU 12 AU 17 MAI 2020**

Filières gymnasiales et professionnelles, dont CFPArts 🐾 p. 21

O : VIVA !**DU 2 AU 7 JUIN 2020**

Filières gymnasiales et professionnelles, dont CFPArts 🐾 p. 22

SISMES**DU 4 AU 6 JUIN 2020**

Filières gymnasiales et professionnelles, dont CFPArts 🐾 p. 23

NEXT STOP**DU 16 AU 21 JUIN 2020**

Filières gymnasiales et professionnelles 🐾 p. 24

GALPON MAISON POUR
LE TRAVAIL DES ARTS
DE LA SCÈNE

INFOS : WWW.GALPON.CH / T. +41 (0)22 321 21 76

THÉÂTRE LE GALPON – 2, RTE DES PÉNICHES - GENÈVE

CONTACTS ÉCOLES

NATHALIE TACHELLA ECOLES@GALPON.CH / T. +41 (0)79 324 00 21